

## RISCHIO IDROGEOLOGICO E IDRAULICO

---

# INDICAZIONI PER IL MONITORAGGIO E LA SORVEGLIANZA IN SITUAZIONI DI ALLERTA METEO

---

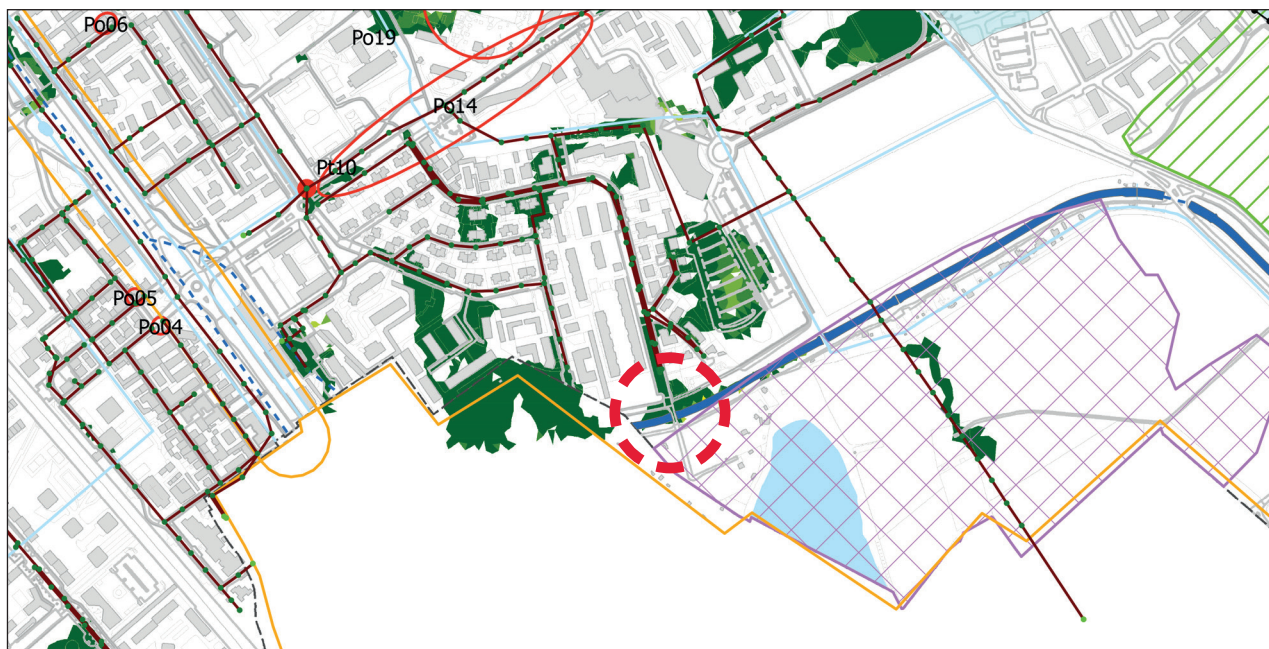
Raccomandazioni per il volontariato di protezione civile impegnato in attività di monitoraggio e presidio

---

- Il volontario della protezione civile ha il dovere di prendersi cura della propria salute e sicurezza e di quella delle altre persone presenti sui luoghi di intervento.
- Le organizzazioni curano che il volontario aderente sia dotato di attrezzature e dispositivi di protezione individuale idonei per lo specifico impiego e che sia adeguatamente formato e addestrato al loro uso conformemente alle indicazioni specificate dal fabbricante.
- La squadra di volontariato impiegata in attività di monitoraggio e presidio del territorio deve essere composta da almeno 2 volontari, 4 in situazioni di scarsa visibilità o in uscite notturne (è sconsigliato operare singolarmente).
- La squadra dev'essere dotata di una radio trasmittente collegata con la Sala operativa comunale (SOC), di almeno un bastone luminoso e di una torcia (per sopralluoghi sulla strada in situazioni di scarsa visibilità o in luoghi al buio), di una macchina fotografica e di strumentazione idonea per il rilevamento GPS.
- Tutti i volontari devono essere dotati dei DPI idonei per operare in situazioni di criticità idrauliche.
- Gli esiti delle osservazioni e/o qualunque situazione critica devono essere tempestivamente segnalati alla SOC e registrati sul modulo **Ricognizioni**.
- In caso di eventi in corso, è indispensabile presidiare il luogo in un punto in sicurezza e informare tempestivamente la SOC per l'attuazione delle prime misure di salvaguardia e di messa in sicurezza.
- È indispensabile rispettare sempre le **Raccomandazioni di prudenza** riportate nella scheda.

## INDICAZIONI PER IL MONITORAGGIO E LA SORVEGLIANZA IN SITUAZIONI DI ALLERTA METEO

## 01. VIA MATTEI, DEVIATORE CAVO REDEFOSSI



Estratto con modifiche dalla Carta della pericolosità idraulica (stato di fatto Tr 50 anni) n. 01-B INV della Variante Generale del Piano di Governo del Territorio

### Localizzazione

Via Enrico Mattei, in prossimità dell'incrocio con via Italo Calvino, in prossimità del ponte sul canale (al confine con il Comune di San Giuliano).

(coord.: 45°24'28.4"N 9°16'32.1"E)

### Descrizione

In situazioni di precipitazioni intense e/o diffuse, il canale potrebbe esondare e allagare le vie Mattei, Verga e Pascoli e, in particolare, il parcheggio dell'ospedale (10-40 cm di battente d'acqua).

### Osservazioni di monitoraggio

- Verificare il livello del corso d'acqua.
- Verificare l'eventuale occlusione degli attraversamenti.
- In caso di allagamenti, informare tempestivamente la SOC per l'attuazione di misure di interdizione e di intervento ed effettuare una ricognizione in prossimità delle aree allagate per verificare la presenza di persone in difficoltà.

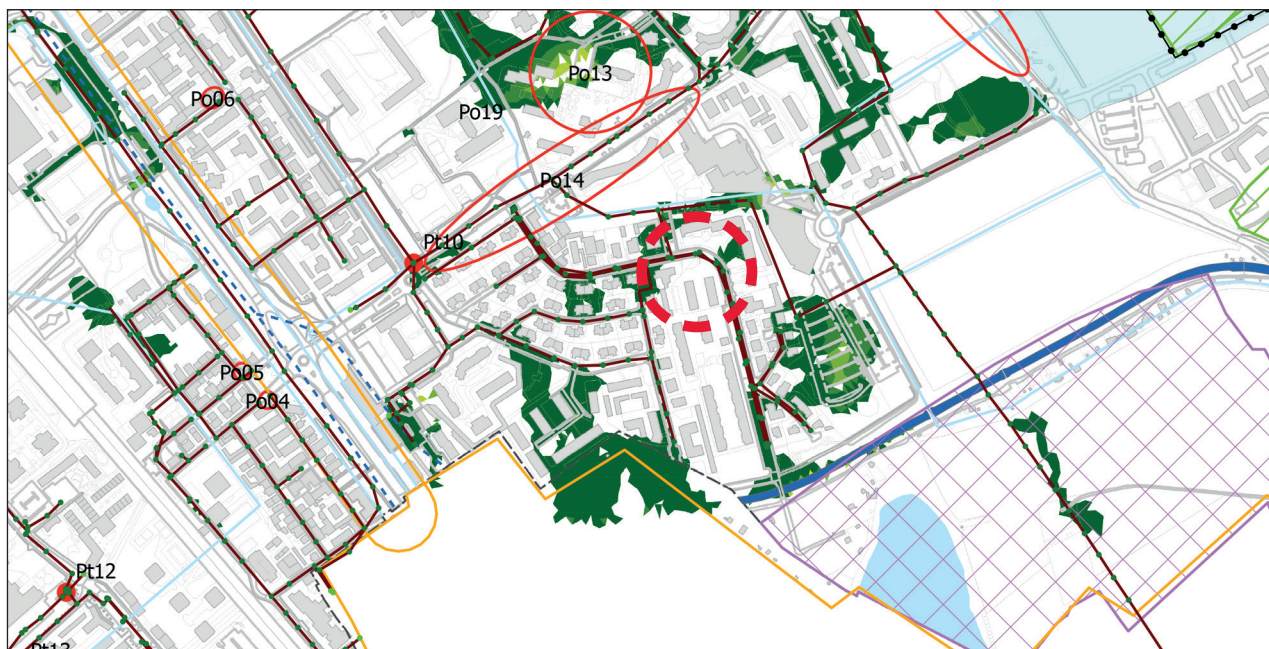
### Raccomandazioni di prudenza

- Tenersi a distanza di sicurezza dal corso d'acqua in piena.
- Non attraversare i ponti.
- Porsi in un punto in sicurezza per effettuare l'osservazione.



## INDICAZIONI PER IL MONITORAGGIO E LA SORVEGLIANZA IN SITUAZIONI DI ALLERTA METEO

## 02. VIA PASCOLI



Estratto con modifiche dalla Carta della pericolosità idraulica (stato di fatto Tr 50 anni) n. 01-B INV della Variante Generale del Piano di Governo del Territorio

### Localizzazione

Via Giovanni Pascoli, in particolare i cortili situati a quote inferiori rispetto alla strada.

(coord.: 45°24'38.4"N 9°16'31.8"E)

### Descrizione

In situazioni di precipitazioni intense e/o diffuse, l'esondazione del Deviatore Cavo Redefossi allaga cortili, piani terra e rimesse poste a quote inferiori rispetto al piano stradale (10-30 cm di battente d'acqua).

### Osservazioni di monitoraggio

- Verificare l'eventuale allagamento delle aree più depresse.
- Verificare l'eventuale occlusione della rete fognaria e/o fenomeni di rigurgito.
- In presenza di allagamenti, informare tempestivamente la SOC per l'attuazione di misure di interdizione e di intervento ed effettuare una ricognizione in prossimità delle aree allagate per verificare la presenza di persone in difficoltà.

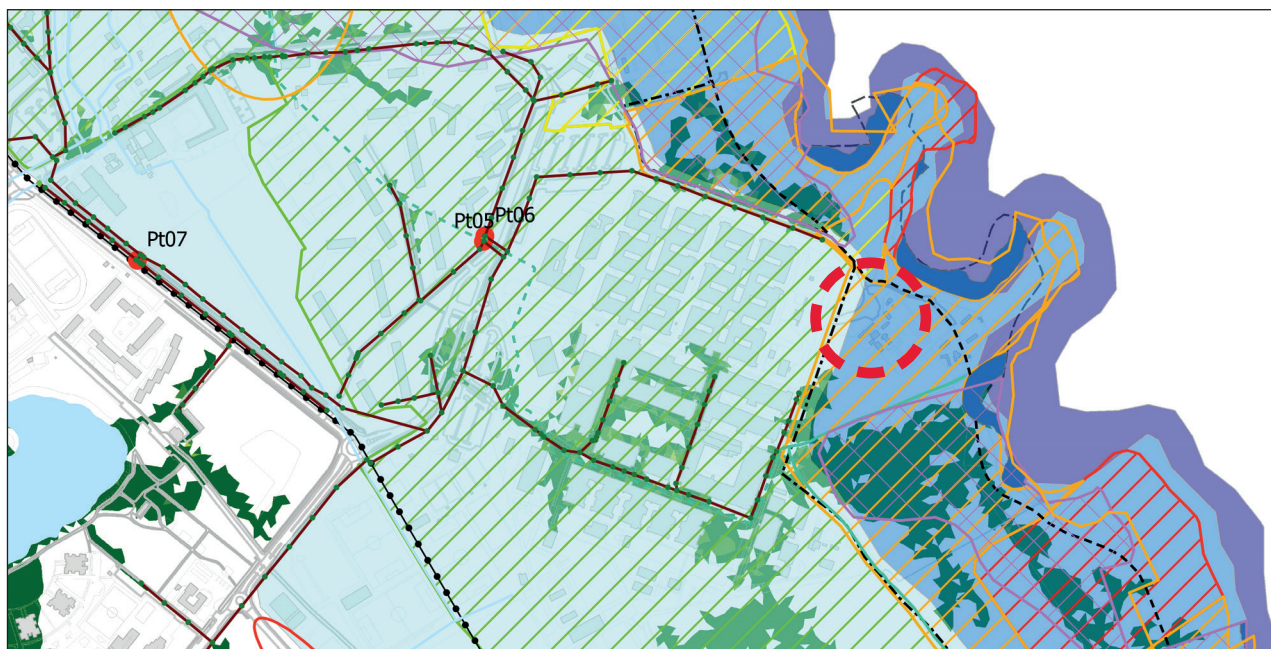
### Raccomandazioni di prudenza

- Tenersi a distanza di sicurezza dal corso d'acqua in piena.
- Non attraversare i ponti.
- Porsi in un punto in sicurezza per effettuare l'osservazione.



## INDICAZIONI PER IL MONITORAGGIO E LA SORVEGLIANZA IN SITUAZIONI DI ALLERTA METEO

### 03. VIA GELA, GATTILE



Estratto con modifiche dalla Carta della pericolosità idraulica (stato di fatto Tr 50 anni) n. 01-B INV della Variante Generale del Piano di Governo del Territorio

**Localizzazione**

Via Gela, in prossimità del gattile  
(Parco delle Anse del Lambro).

(coord.: 45°25'07.1"N 9°17'20.3"E)

**Descrizione**

In situazioni di precipitazioni intense e/o diffuse, il fiume Lambo potrebbe esondare e interessare le aree del parco e il gattile.

**Osservazioni di monitoraggio**

- Verificare il livello del corso d'acqua.
- In caso di allagamenti e/o di coinvolgimento del gattile, informare tempestivamente la SOC per l'attuazione di misure di interdizione e di intervento.
- Assicurarsi che non ci siano persone in prossimità delle aree allagate.

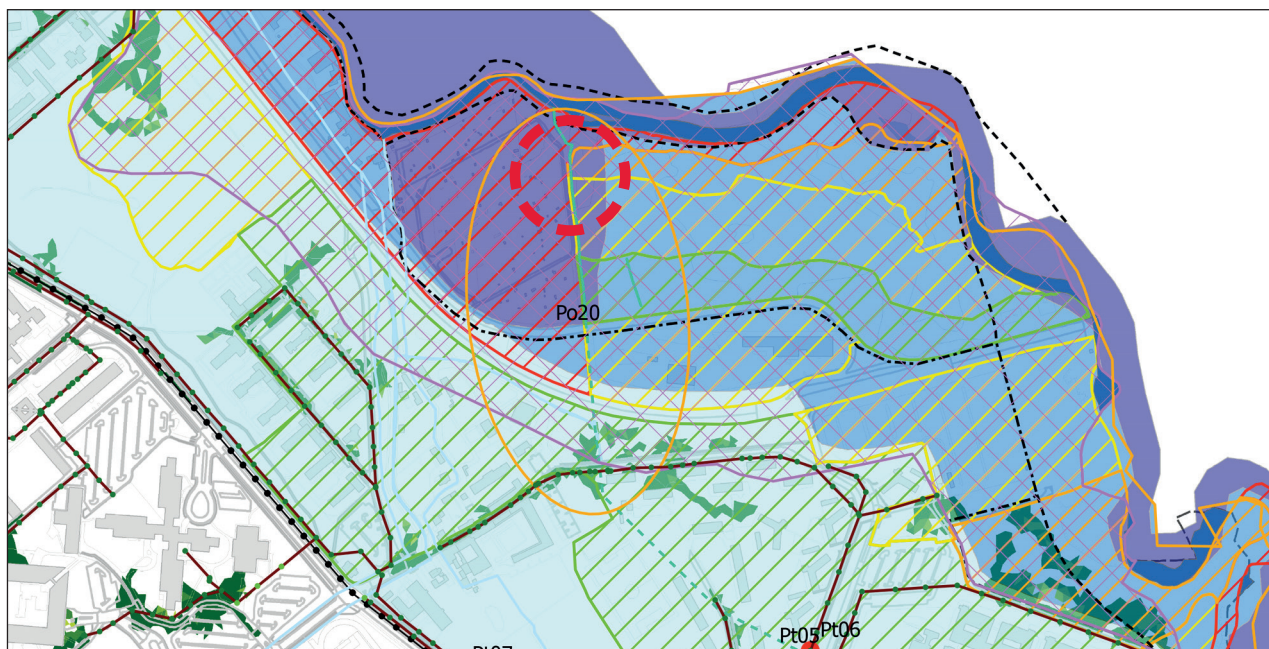
**Raccomandazioni di prudenza**

- Prestare attenzione perché l'area è considerata a rischio idraulico elevato (linee diagonali arancioni della Carta della pericolosità idraulica).
- Tenersi a distanza di sicurezza dal corso d'acqua in piena.
- Porsi in un punto in sicurezza per effettuare l'osservazione.



## INDICAZIONI PER IL MONITORAGGIO E LA SORVEGLIANZA IN SITUAZIONI DI ALLERTA METEO

## 04. VIA FIUME LAMBRO, ORTI URBANI



Estratto con modifiche dalla Carta della pericolosità idraulica (stato di fatto Tr 50 anni) n. 01-B INV della Variante Generale del Piano di Governo del Territorio

### Localizzazione

Via Fiume Lambro, in prossimità degli orti urbani di San Donato Milanese.  
(coord.: 45°25'29.9"N 9°16'42.3"E)

### Descrizione

In situazioni di precipitazioni intense e/o diffuse, il fiume Lambo potrebbe esondare e interessare gli orti urbani. La piena della roggia Fuga potrebbe determinare allagamenti a valle, nella parte abitata.

### Osservazioni di monitoraggio

- Verificare il livello della roggia Fuga in prossimità del ponte della strada sterrata che porta alla centrale elettrica.
- Verificare il livello del fiume Lambro in prossimità della centrale elettrica.
- In caso di piena della roggia e/o di allagamenti, informare tempestivamente la SOC per l'attuazione di misure di interdizione e di intervento.
- Assicurarsi che non ci siano persone negli orti urbani.

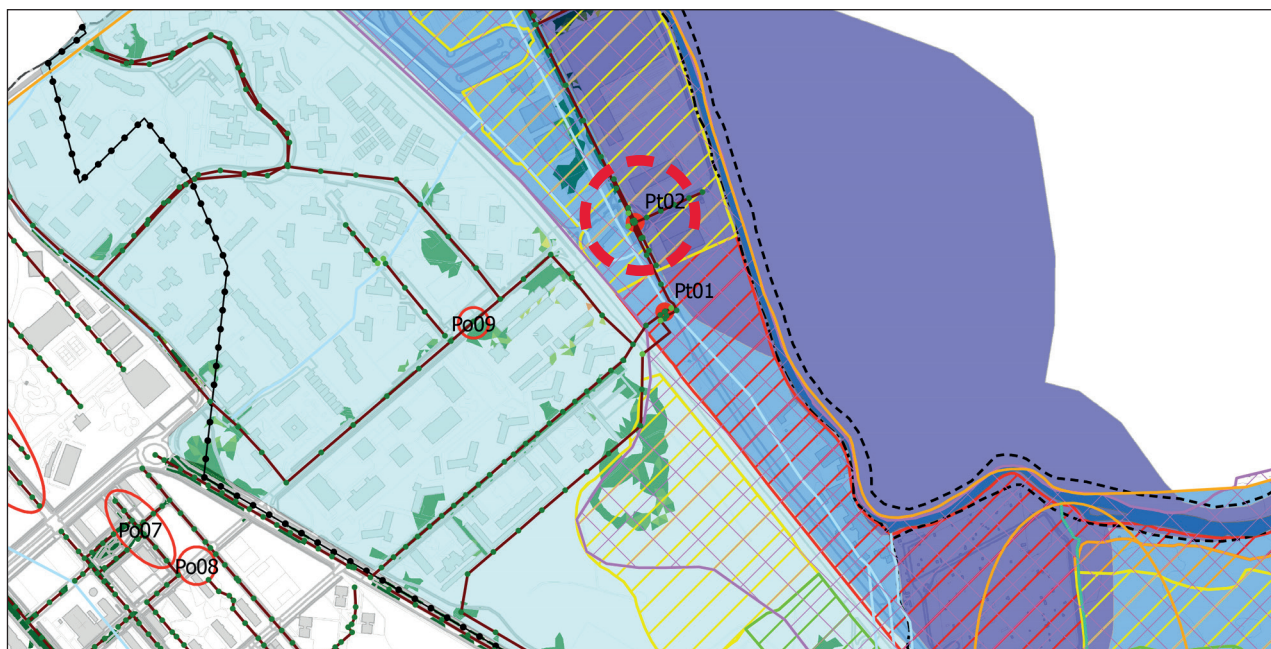
### Raccomandazioni di prudenza

- Prestare attenzione perché l'area è considerata a rischio idraulico molto elevato (linee diagonali rosse della Carta della pericolosità idraulica);
- Tenersi a distanza di sicurezza dai corsi d'acqua in piena.
- Non attraversare ponti in caso di piena.
- Porsi in un punto in sicurezza per effettuare l'osservazione.
- Prestare attenzione all'immissione su via Lambro (curva pericolosa).



## INDICAZIONI PER IL MONITORAGGIO E LA SORVEGLIANZA IN SITUAZIONI DI ALLERTA METEO

## 05. VIA FIUME LAMBRO, ROTONDA AUTOLAVAGGIO



Estratto con modifiche dalla Carta della pericolosità idraulica (stato di fatto Tr 50 anni) n. 01-B INV della Variante Generale del Piano di Governo del Territorio

### Localizzazione

Via Fiume Lambro, in prossimità della rotonda che incrocia con via del Commercio, sotto il ripetitore telefonico dell'autolavaggio.

(coord.: 45°25'43.4"N 9°16'15.7"E)

### Descrizione

In situazioni di precipitazioni intense, lo sfioratore (scarico di superficie) posto in prossimità dell'entrata dell'autolavaggio potrebbe rigurgitare e allagare le aree circostanti.

### Osservazioni di monitoraggio

- Verificare la funzionalità dello scarico.
- In presenza di allagamenti, informare tempestivamente la SOC per l'attuazione di misure di interdizione e di intervento.

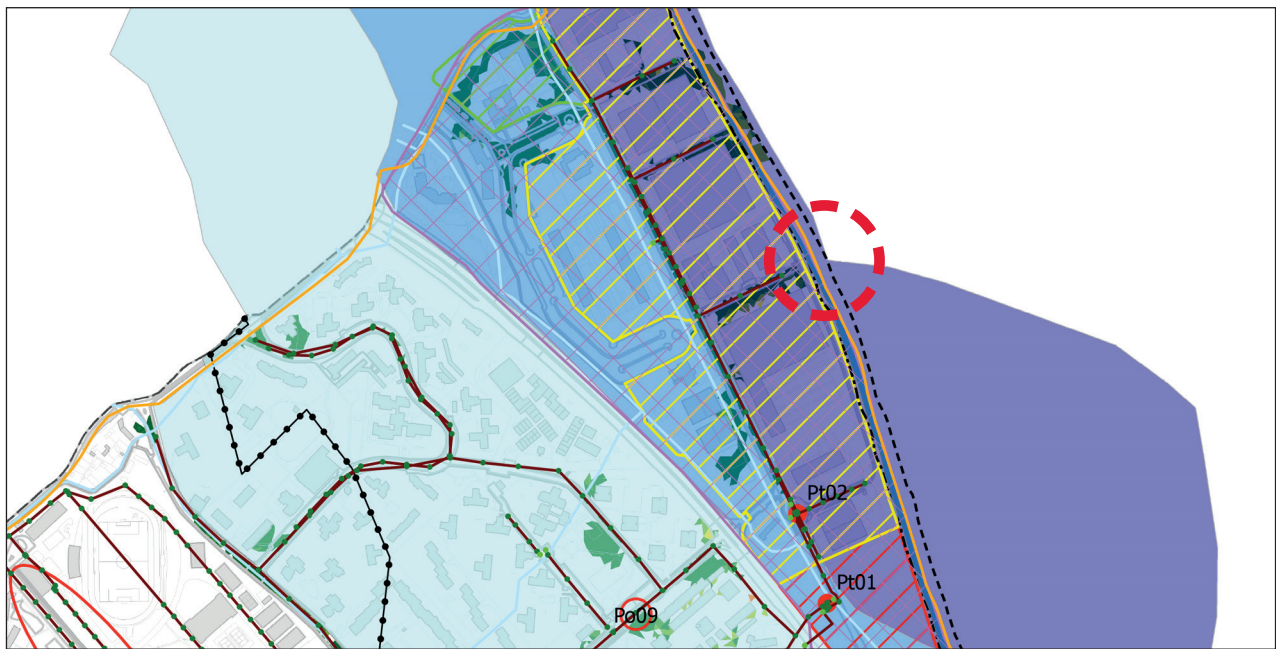
### Raccomandazioni di prudenza

- Parcheggiare il mezzo fuori dalla sede stradale.
- Prestare attenzione perché l'area è considerata a rischio idraulico medio (linee diagonali gialle della Carta della pericolosità idraulica).
- Porsi in un punto in sicurezza per effettuare l'osservazione.



## INDICAZIONI PER IL MONITORAGGIO E LA SORVEGLIANZA IN SITUAZIONI DI ALLERTA METEO

## 06. VIA XXV APRILE



Estratto con modifiche dalla Carta della pericolosità idraulica (stato di fatto Tr 50 anni) n. 01-B INV della Variante Generale del Piano di Governo del Territorio

### Localizzazione

Via XXV Aprile, traversa interna 'Metro - Ricevimento merci', in prossimità del punto di installazione dell'idrometro sul fiume Lambro.

(coord.: 45°25'54.9"N 9°16'15.6"E)

### Descrizione

In situazioni di precipitazioni intense e/o diffuse, il fiume Lambo potrebbe esondare e interessare la strada e gli edifici della zona industriale (10-50 cm di battente d'acqua).

### Osservazioni di monitoraggio

- Verificare il livello del fiume Lambro.
- Verificare la presenza di materiale flottante sotto il rilevatore idrometrico.
- Verificare la necessità di posizionare sacchi di sabbia in prossimità degli accessi agli stabilimenti.
- In caso livelli elevati e/o di allagamenti, informare tempestivamente la SOC per l'attuazione di misure di interdizione e di intervento.

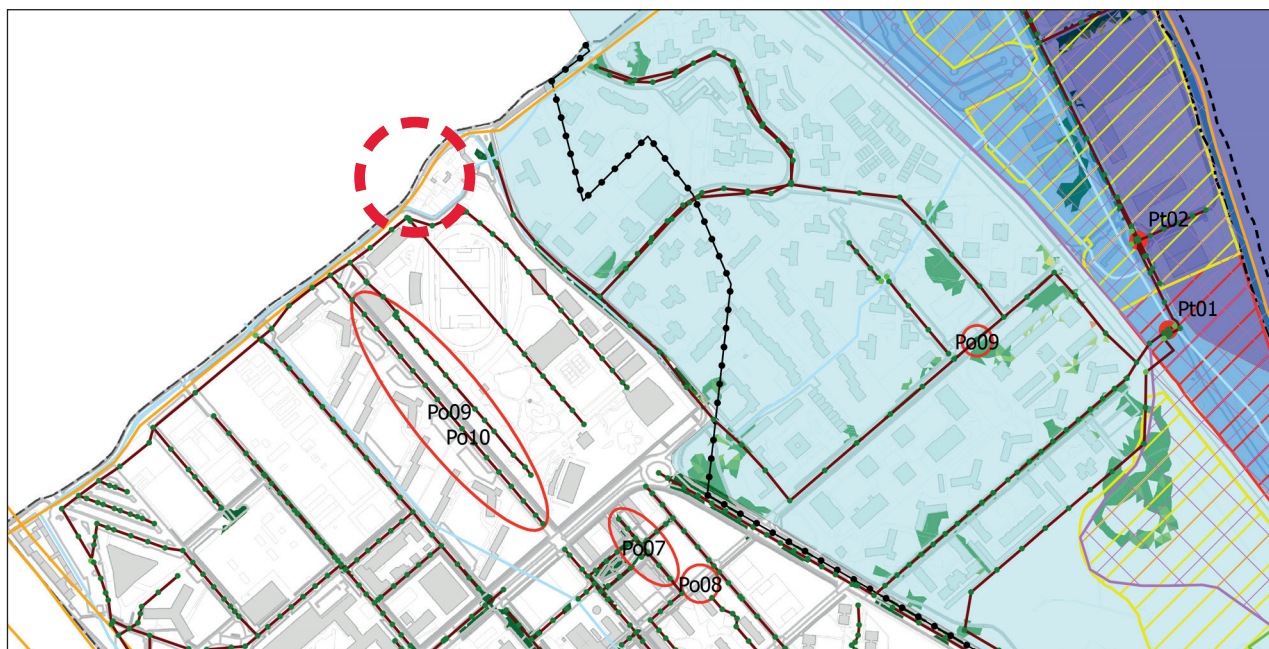
### Raccomandazioni di prudenza

- Prestare attenzione perché l'area è considerata a rischio idraulico medio (linee diagonali gialle della Carta della pericolosità idraulica).
- Porsi in un punto in sicurezza per effettuare l'osservazione.



## INDICAZIONI PER IL MONITORAGGIO E LA SORVEGLIANZA IN SITUAZIONI DI ALLERTA METEO

## 07. PARK ATM



Estratto con modifiche dalla Carta della pericolosità idraulica (stato di fatto Tr 50 anni) n. 01-B INV della Variante Generale del Piano di Governo del Territorio

### Localizzazione

Via Marignano, in prossimità del parcheggio multipiano dell'ATM (al confine con il Comune di Milano).

(coord.: 45°25'47.6"N 9°15'31.4"E)

### Descrizione

In situazioni di precipitazioni intense e localizzate la rete fognaria potrebbe entrare in pressione e allagare le strade, rendendo difficoltosa la circolazione viaria.

### Osservazioni di monitoraggio

- Verificare la presenza di strade allagate.
- In caso di allagamenti, informare tempestivamente la SOC per l'attuazione di misure di interdizione e di intervento (chiusura strade e informazione al Comune di Milano).

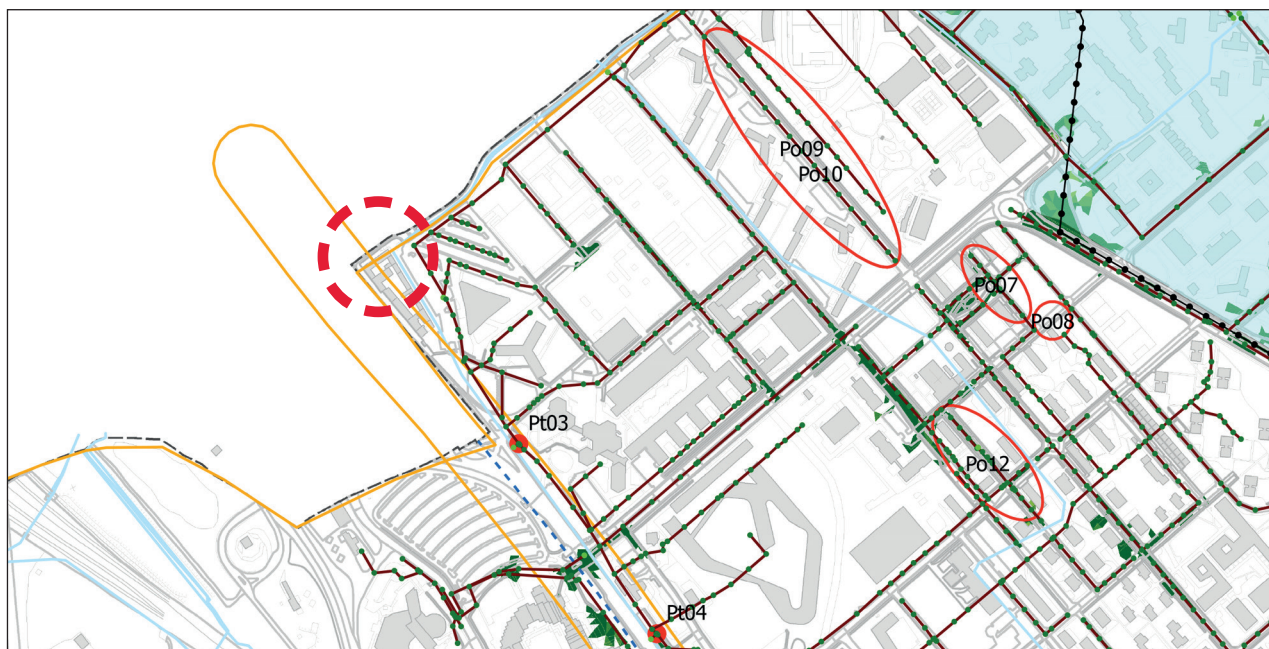
### Raccomandazioni di prudenza

- Parcheggiare il mezzo fuori dalla sede stradale.
- Porsi in un punto in sicurezza per effettuare l'osservazione.



## INDICAZIONI PER IL MONITORAGGIO E LA SORVEGLIANZA IN SITUAZIONI DI ALLERTA METEO

## 08. VIA MARIGLIANO, VIA ROGOREDO



Estratto con modifiche dalla Carta della pericolosità idraulica (stato di fatto Tr 50 anni) n. 01-B INV della Variante Generale del Piano di Governo del Territorio

### Localizzazione

Via Marignano, in prossimità dell'incrocio con via Rogoredo (al confine con il Comune di Milano).

(coord.: 45°25'33.0"N 9°15'07.8"E)

### Descrizione

In situazioni di precipitazioni intense e localizzate la rete fognaria potrebbe entrare in pressione e allagare le vie e i cortili delle abitazioni posti a quote inferiori rispetto al piano stradale.

### Osservazioni di monitoraggio

- Verificare la presenza di allagamenti.
- In caso di allagamenti informare tempestivamente la SOC per l'attuazione di misure di interdizione e di intervento (chiusura strade e informazione al Comune di Milano).

### Raccomandazioni di prudenza

- Porsi in un punto di sicurezza per effettuare l'osservazione.



## INDICAZIONI PER IL MONITORAGGIO E LA SORVEGLIANZA IN SITUAZIONI DI ALLERTA METEO

## 09. VIA UNICA BOLGIANO



Estratto con modifiche dalla Carta della pericolosità idraulica (stato di fatto Tr 50 anni) n. 01-B INV della Variante Generale del Piano di Governo del Territorio

### Localizzazione

Via Unica Bolgiano, in prossimità dell'imbocco del tratto tombinato della roggia.

(coord.: 45°25'13.4"N 9°16'34.1"E)

### Descrizione

In situazioni di precipitazioni intense e localizzate la griglia potrebbe ostruirsi a causa della presenza di materiale flottante, causando il rigurgito del corso d'acqua con il coinvolgimento delle vie e degli edifici circostanti (30-40 cm di battente d'acqua).

### Osservazioni di monitoraggio

- Verificare il livello del corso d'acqua.
- Verificare la necessità di effettuare un intervento di pulizia urgente della griglia.
- In presenza di allagamenti, informare tempestivamente la SOC per l'attuazione di misure di interdizione e di intervento.

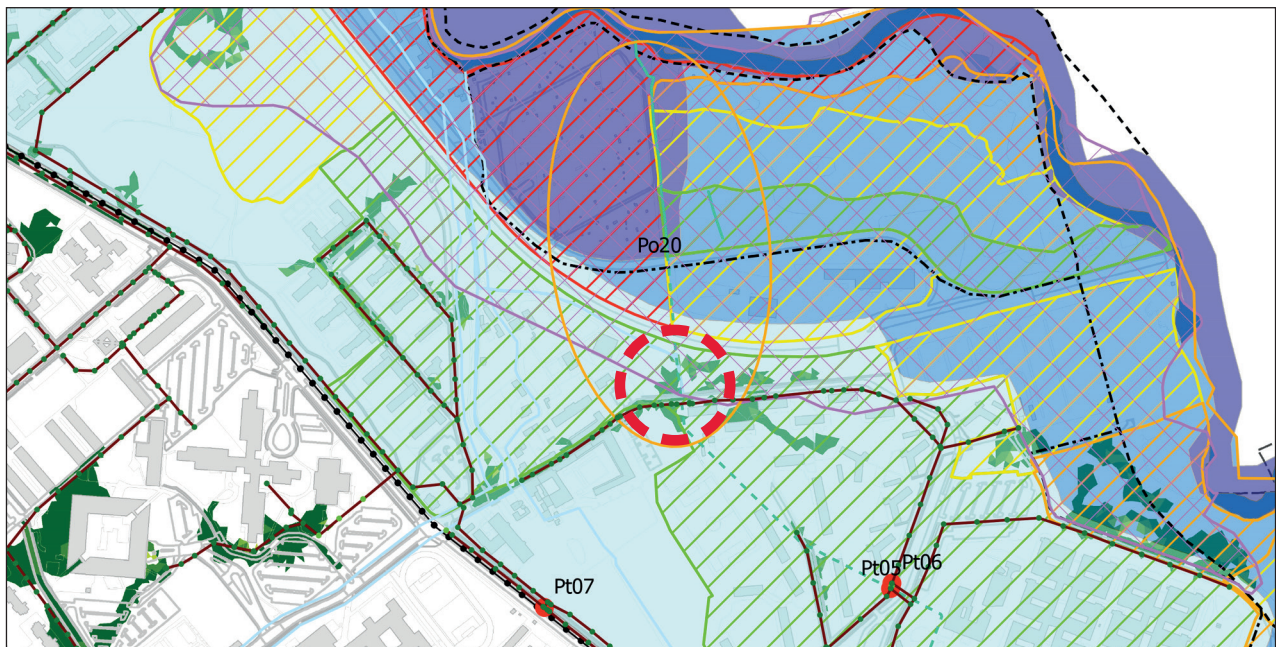
### Raccomandazioni di prudenza

- Prestare attenzione perché l'area è considerata a rischio idraulico moderato (linee diagonali verdi della Carta della pericolosità idraulica).
- Porsi in un punto in sicurezza per effettuare l'osservazione.



## INDICAZIONI PER IL MONITORAGGIO E LA SORVEGLIANZA IN SITUAZIONI DI ALLERTA METEO

## 10. VIA FERRANDINA



Estratto con modifiche dalla Carta della pericolosità idraulica (stato di fatto Tr 50 anni) n. 01-B INV della Variante Generale del Piano di Governo del Territorio

### Localizzazione

Via Ferrandina, in prossimità dell'imbocco del tratto tombinato della roggia Fuga.

(coord.: 45°25'17.1"N 9°16'44.4"E)

### Descrizione

In situazioni di precipitazioni intense e localizzate, la griglia potrebbe ostruirsi a causa della presenza di materiale flottante, causando il rigurgito del corso d'acqua con il coinvolgimento delle vie e degli edifici circostanti (10-30 cm di battente d'acqua).

### Osservazioni di monitoraggio

- Verificare il livello del corso d'acqua.
- Verificare la necessità di effettuare un intervento di pulizia urgente della griglia.
- In presenza di allagamenti, informare tempestivamente la SOC per l'attuazione di misure di interdizione e di intervento.

### Raccomandazioni di prudenza

- Prestare attenzione perché l'area è considerata a rischio idraulico moderato (linee diagonali verdi della Carta della pericolosità idraulica).
- Porsi in un punto in sicurezza per effettuare l'osservazione.
- Non utilizzare la passerella metallica posta sopra la griglia.

